

はじめにお読みください

このたびは、本製品をお買い上げいただき、誠にありがとうございます。安全のため、ご使用前には必ず本書をお読みの上、記載された内容にしたがって正しくお使いください。

i-Sizeブースターシート
型式/TYPE : C05900
規則/Regulation No.129/03
サイズ範囲/Size Range
身長100cmから150cm



リーマン株式会社 www.leanman.co.jp
〒496-0911 愛知県愛西市西保町南川原68-1
TEL. (0567) 27-0173

表示マーク
この取扱説明書では、安全にご使用いただくため、特にお読みいただきたいことなど次のマークで表示しています。いずれも安全に関する内容ですので、必ず守ってください。

事前準備 はじめにシリアルNo.をお控えください。

1 適合の確認

R129とは i-Sizeとは
R129とは、精度の高いグーミー人形の使用や側面衝突に関する試験等、これまで以上に厳しい内容を定めたチャイルドシートに関する国連規則です。

ISOFIXとは
ISOFIX(アイソフィックス)とは、国際標準化機構によって定められた車両のシートにチャイルドシートを固定する方式で、車両シートに設置されたISOFIX取付け金具を使います。

適合の確認
●本製品は、i-Size(アイサイズ)ブースターシート(身長100~150cm)として、UN規則No.129(UN R129/03)に基づいて認可されています。

Table with columns: 身長, 設置方法, 許可タイプ. Rows: 100-150cm, 車両3点式シートベルト + ISOFIX, i-Size プースターシート.

取付け可能な車両シートベルトの種類

Table with columns: シートベルトの種類と特徴, 前向き取付け注意点. Rows: ELR, AELR, その他.

適合が不明な場合は、購入店、取扱代理店またはメーカーまでご連絡ください。

2 取付けできない座席

- 横向き、後向きになっている座席。(衝突の際にショックを吸収できません)
●チャイルドシートを取付けると運転操作の妨げや、視界の妨げになる座席。

3 作業スペースの確保

- 安全に取付け作業をおこなうため、次のように作業スペースを確保してください。
●取付け作業は、ドアの全開閉操作が可能な、平坦な場所でおこなってください。

保証書

この保証書は、下記の記載内容で無料修理を行うことをお約束するものです。お買い上げの日から下記保証期間中に製品の故障が発生した場合は、本書をご提示の上、当社お客様相談室、または、お買い上げの販売店にお問い合わせください。

保証書記入欄: 保証期間, 商品名, シリアルNo., お買い上げ日, お客様住所, 販売店住所.

- 保証規定
1. 本製品の保証期間は、お買い上げ日より3年間です。
2. 保証期間内に正常な使用状態において、万一故障した場合には無料で修理いたします。

※製品には万全を期しておりますが、万一不都合な点がございましたら当社お客様相談室へご連絡ください。 ※製品の性能向上のため、予告なく仕様を変更することがあります。

クイックガイド/目次

事前準備, 基本操作, お車に取付ける, お子さまの乗せ降ろし, メンテナンス. Includes icons and brief descriptions for each section.

4 組み立て方・各部名称

ご使用前に、各部品がそろっていることをお確かめください。 Includes illustrations of the seat and its components.

組み立て方
A 作業スペースのある平らな場所です、まず背もたれと座面をならべ、背もたれ下部のフックの位置と座面後部のジョイント位置を確認します。

各部名称
3: 肩ベルトガイド, 2: ヘッドレスト, 1: ヘッドアジャスタ, 5: サイドウイング, 4: 腰ベルトガイド, 6: ISOFIXコネクタ, 10: シリアルNo.

5 使用条件の確認

- お子さまの身長 100~150cm
●車の進行方向に対して「前向き取付け」でご使用ください。
▼本製品の車両への取り付け方は、A、B 2通りの方法があります。

車両シートベルトは3:肩ベルトガイド]を必ず通してください。 Includes illustrations showing correct and incorrect belt placement.

6 ご使用上の警告/注意

- 記載内容を守らないと、生命の危機または、重大な傷害につながるおそれがあります。
●本製品は取扱説明書どおりに固定してください。
●お子さまの不特定な行動により、ベルトや製品構造の一部が首にかかるおそれがあるため、必ず保護者が同乗し、使用してください。

緊急時には...

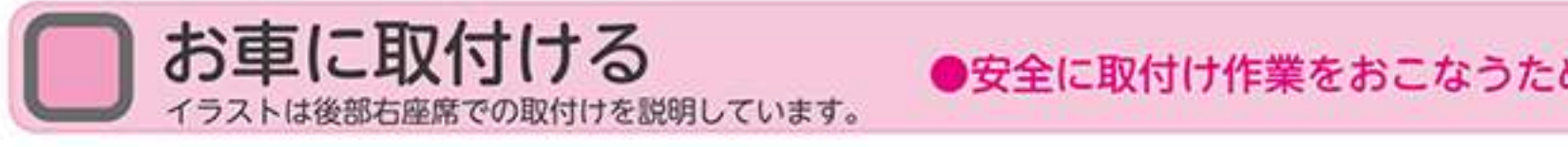
衝突などの緊急時には、あわてず速やかにお子さまを救出してください。 Includes illustrations of emergency egress procedures.

1 ヘッドレストの調節の仕方 (A)ISOFIXコネクタ+車両3点式シートベルト固定 (B)車両3点式シートベルト固定 共通操作

[1:ヘッドアジャスタ]を上向きにつかみながら上下させると、[2:ヘッドレスト]の高さと連動して[2:ヘッドレスト]にある[3:肩ベルトガイド]の高さが11段階変更できます。

⚠ 車両座席のヘッドレストが干渉する場合は上げるか、取りはずしてください。

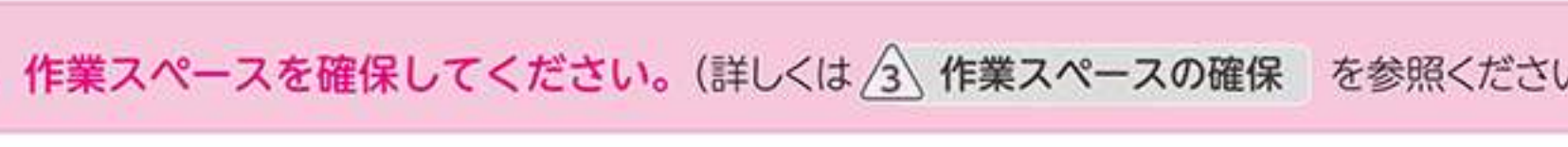
お子さまの肩の高さにあわせて[3:肩ベルトガイド]の高さを調整してください。[3:肩ベルトガイド]が肩と同じ高さか、やや高め的位置になるように調整してください。



① 両側にある[5:サイドウィング]は[2:ヘッドレスト]の上下操作に連動して幅が調整されます。

⚠ 車両シートの背もたれ形状によっては、調整ができない場合があります。一旦、お車から取りはずしてから調整を行ってください。

③ お車から取りはずすとき 参照。



2 ISOFIXコネクタの使用方法 (A)ISOFIXコネクタ+車両3点式シートベルト固定

A [9:コネクタ解除ボタン]を押しながら、
B [7:コネクタ操作ハンドル]を押し [6:ISOFIXコネクタ]を引き伸ばす。
(左右は連動していません)

ISOFIXコネクタを納めるとき
[6:ISOFIXコネクタ]を納めるときは、[9:コネクタ解除ボタン]を押しながら、[6:ISOFIXコネクタ]を本体側に引っ込めます。



お車に取付ける ●安全に取付け作業をおこなうため、作業スペースを確保してください。(詳しくは、作業スペースの確保を参照ください。)

(A) ISOFIX取付け金具+車両3点式シートベルト固定

1 ISOFIXコネクタを引き伸ばす
作業する車両スペースを確保した状態で左右それぞれの[6:ISOFIXコネクタ]をすべて引き伸ばし、本製品を車両座席の進行方向に対して前向きに置く。

2 ISOFIXコネクタを差し込む

A 接続する
① ISOFIX取付け金具の位置を確認し、まず片方の[6:ISOFIXコネクタ]を、ISOFIX取付け金具に接続する。
② 同時にコネクタの[8:ISOFIX接続表示]の表示が「赤色」から「緑色」に変わったことを確認する。

③ 表示が「赤色」から「緑色」に変わらない場合は、座面の前方を少し持ち上げる、または車両シートをリクライニング(倒す)するなどして、差し込み角度を調整し、もう一度[6:ISOFIXコネクタ]の差し込み操作をやり直してください。(この時はまだ、本製品は全部押し込まないでください。)

④ 続いて、もう片方の[6:ISOFIXコネクタ]も、同様に接続をおこないます。

B 押し込む
座面を持って、車両座席の内側へ押し込み、本製品の背もたれと座面の後部が、車両座席の背もたれに密着するまで左右同時に押し進める。車両ヘッドレストが干渉する場合は上げるか、取りはずしてください。

密着する位置まで来ましたら、製品を前後させ、[6:ISOFIXコネクタ]が伸縮しない(ロックされている)ことを確認する。

C この状態でお子さまを乗せる準備が整いました。お子さまを乗せるときは、次(下段)の「お子さまの乗せ降ろし」を参照してください。

⚠ 車両座席の背もたれの角度は、できる限り起こしてご使用ください。倒しすぎた状態で使用すると、衝突の際などにお子さまの体が車両シートベルトの下をすり抜けたら、首にベルトがかかるおそれがあり、大変危険です。

3 お車から取りはずすとき

取りはずしの際は片側ずつ操作してください。

A [7:コネクタ操作ハンドル]に指をかけ[9:コネクタ解除ボタン]を引き、[6:ISOFIXコネクタ]と車両のISOFIX取付け金具の接続を解除する。
B 解除した状態で、ベース(操作している側)を少し手前に引き、車両座席から取りはずす。大きく引き出すと反対側の操作がしにくくなります。

コネクタの解除が固い場合
車両座席の反発力によって、コネクタ解除が固くなる場合があります。固い場合は下記の方法で片側ずつ解除してください。取りはずすコネクタ側の座面前方片側の端を持ち、そのまま車両座席に押しつけながら、③お車から取りはずすときの操作を行ってください。車両座席がリクライニングできる場合は倒すと、はずしやすくなる場合があります。

(B) 車両3点式シートベルト固定 [6:ISOFIXコネクタ]を使用しない取付け方法です。

A [6:ISOFIXコネクタ]は収納された状態にします。
2 ISOFIXコネクタの使用方法 ISOFIXコネクタを納めるとき 参照。

B 本製品を、車両座席のなるべく深い位置(車両座席の背もたれ側)に設置します。



C この状態でお子さまを乗せる準備が整いました。お子さまを乗せるときは、次(下段)の「お子さまの乗せ降ろし」を参照してください。

⚠ 車両座席の背もたれの角度は、できる限り起こしてご使用ください。倒しすぎた状態で使用すると、衝突の際などにお子さまの体が車両シートベルトの下をすり抜けたら、首にベルトがかかるおそれがあり、大変危険です。

お子さまの乗せ降ろし (A) ISOFIXコネクタ+車両3点式シートベルト固定 (B) 車両3点式シートベルト固定

1 お子さまを座らせる

A 車両バックルをはずし、お子さまを座面の奥深くに座らせる。

⚠ 次のような座らせ方では、本製品が本来の機能を果たせず、危険です。

- 体を左右どちらかに傾けて座る。
- 立てびざ・中腰・正座などをする。
- 前かがみになる、のけぞる。

B [1:ヘッドアジャスタ]を引き上げながら、[3:肩ベルトガイド]が肩と同じ高さか、やや高くなるように調整する。(下図参照)

※お子さまを座らせながら確認してください。

C 車両シートベルトを引き出し、車両バックルに「カチッ」と音がするまで差し込む。

D 車両シートベルトを[3:肩ベルトガイド]に通す。

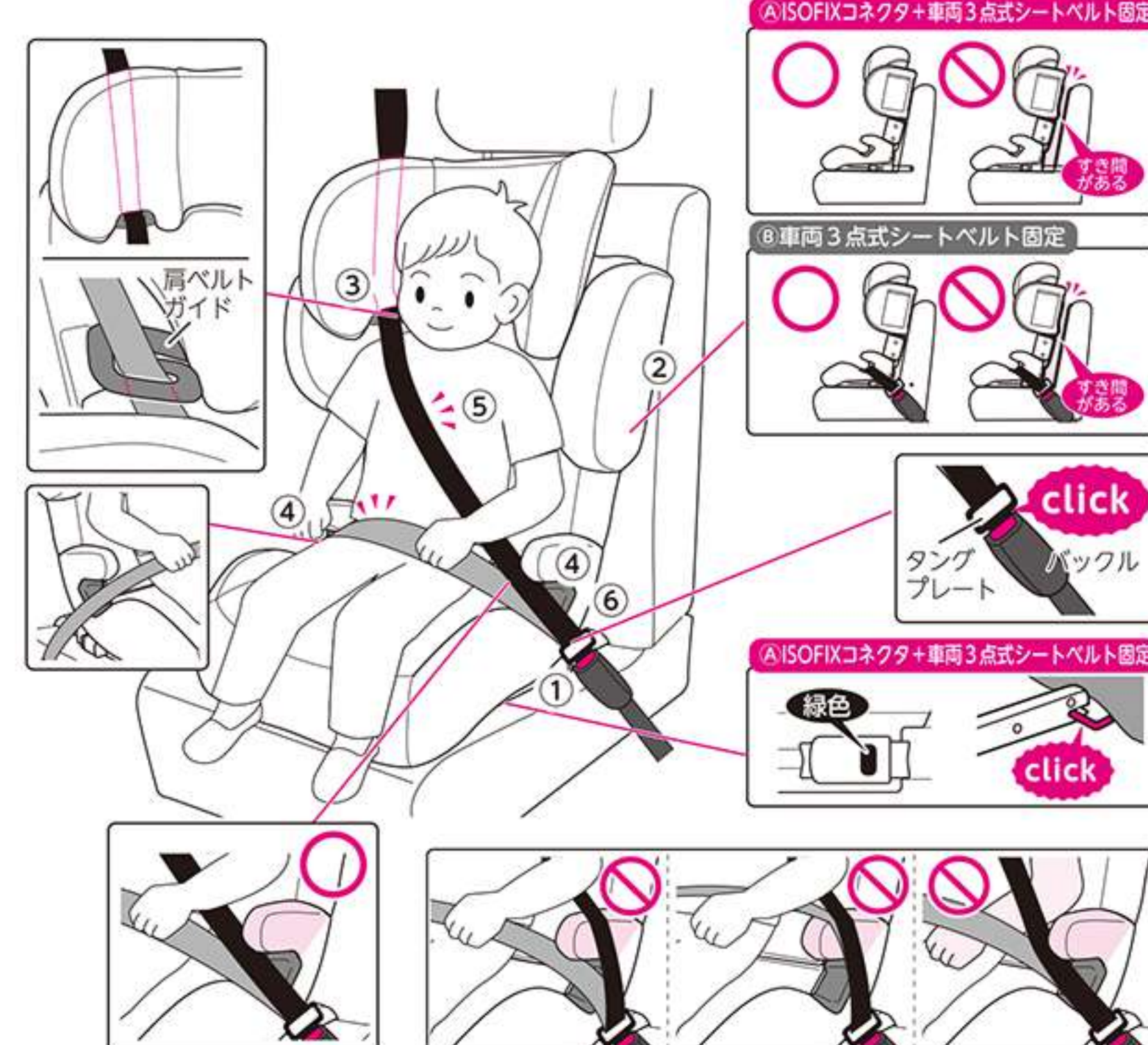
E 車両シートベルトを左右の[4:腰ベルトガイド]内側を通す。

⚠ 車両シートベルト(腰側)は、腰骨のできるだけ低い位置にかかるように調節して、腰部に密着させてください。

⚠ お子さまの腕は必ず車両シートベルトの上に出してください。



2 取付けを確認する



① ISOFIX接続表示が「緑色」になっていること。 ※車両3点式シートベルト固定の場合、確認の必要はありません。

② ベースが車両座席に密着していること。

③ 車両シートベルト(肩側)が肩ベルトガイドを通り、お子さまの首にかかっていないこと。また、確実に肩にかかっていること。

④ 車両シートベルト(腰側)が左右の腰ベルトガイドを通っていること。

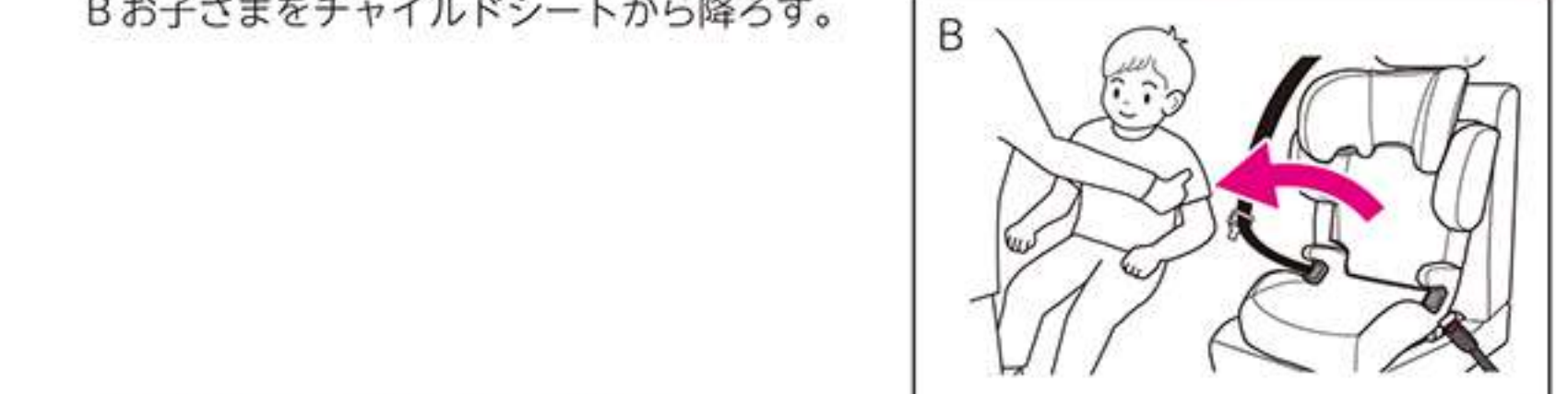
⑤ 車両シートベルトがお子さまの体に密着していて、ゆるみ、たるみ、ねじれないこと。

⑥ 車両シートベルトのタンクプレートとバックルが確実に接続されていること。

3 お子さまを降ろす

A 車両シートベルトのタンクプレートをはずす。

B お子さまをチャイルドシートから降ろす。



C 車両シートベルトのタンクプレートをバックルに戻しておく。

(A)ISOFIXコネクタ+車両3点式シートベルト固定 (B)車両3点式シートベルト固定

⚠ 緊急時に車両バックルの赤いボタンを押しても、タンクプレートがはずれない場合はシートベルトカッター(市販品)などでシートベルトを切断してお子さまを救出してください。

メンテナンス

1 カバーを取りはずす・取り付ける

A **ヘッドレストカバー**
①ヘッドレストを一番上に引き上げて、
②背面上部と、ヘッドレスト下にあるホックをはずし、
③ヘッドレストカバーを取りはずす。

B **背もたれカバー**
①背もたれ正面左肩のホックをはずす。
②背もたれ背面のホックと、両サイドウィング下のホックをはずす。
③先に、背もたれ背面部分からはずし、
④次に両サイドウィング部分をはずす。

① 樹脂の角にカバーがかかっていますので強く引っ張らずにいていねいにはずしてください。

C **座面カバー**
①座面側面のホックをはずし、
②座面カバーを取りはずす。

シートカバーの取付け方

左記「カバーを取りはずす」の逆の手順で行います。(手順C→B→A)
座面カバーを取り付ける際は、カバーの端を[4:腰ベルトガイド]の隙間に押し込みます。

2 重要な注意すべき点

シートカバーは、チャイルドシートが適切に機能するために重要な役割を果たします。パーツ取り付けは、必ずメーカーの認定交換パーツのみを使用するようにし、紛失または取り付け忘れが無いように十分注意してください。

3 洗濯と日常のお手入れ

シートカバーなどの縫製品の洗い方

- 中性洗剤を使用して、水またはぬるま湯で押し洗ってください。
- 塩素系漂白剤は使用しないでください。
- アイロン掛けはしないでください。
- 洗濯後は、脱水機、乾燥機はさけ、タオルなどで押し絞りし、風通しのよい日かげに干してください。
- ドライクリーニングはしないでください。

日常のお手入れ方法

- 取りはずしたシートカバーは手洗いでください。(ウレタン、クッション類は取りはずすことはできません。)
- 樹脂部は水では洗えません。固く絞った濡れタオルや乾いたタオルなどで拭いてください。
- 掃除機などで、ほこりやごみを取ってください。
- 飲み物など、シミの残りやすいものをこぼしたときは、乾かないうちに拭き取ってください。
- 部品のお取り寄せは、型式と品番を確認の上、購入店、取扱代理店またはメーカーまでご連絡ください。

⚠ 中性洗剤を原液で使用したり、ガソリン、ベンジンなどの有機溶剤は使用しないでください。本体および表面の生地をいためるおそれがあり危険です。

4 保管/廃棄の仕方/製品仕様

保管
本 体：長期間使用しない場合は、車から降ろし、お子さまの手が届かず、風通しの良い場所で直射日光を避けて保管してください。

取扱説明書：ご使用前に必ず本書を読み、十分ご理解の上、本体側面にある取扱説明書収納ポケットに2つ折りに入れて保管してください。(組み立て方・各部名称 参照)

廃棄の仕方
● お住まいの各自治体の規定にしたがって処分、廃棄してください。
● 衝突事故や製品を落下させるなど、一度でも強い衝撃を受けた本製品は、外観に破損がなくても絶対に使用しないでください。処分する場合は、本製品が再利用されないようシートカバーなどを取りはずして、廃棄してください。

製品仕様
製品サイズ：W440×D455×H610mm
製品重量：5.4kg
材質：本体…PE、ポリウレタン
シートカバー…表/ポリエステル 裏/ポリウレタン